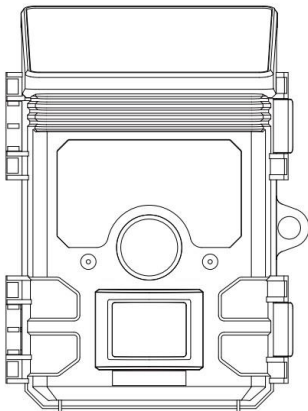


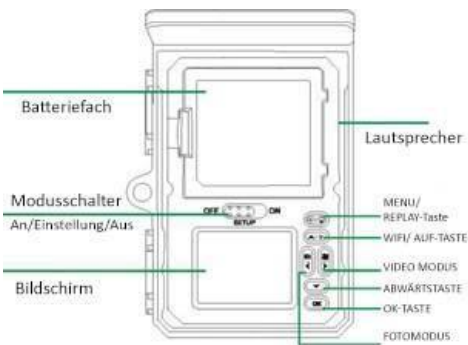
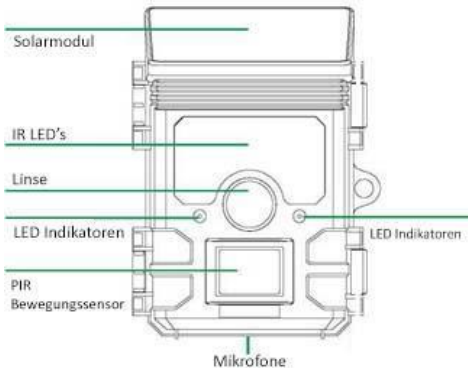
# Askari®

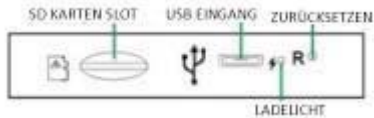
## 211918 BS Wildkamera Solar HD30 WIFI



Lieferumfang:

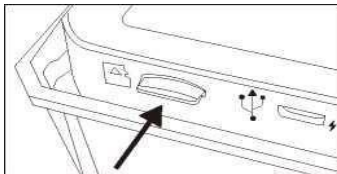
Lieferumfang: 1x Wildkamera 1x USB Kabel 1x Befestigungsgurt 1x  
Bedienungsanleitung





**SD Karten Installation:** Diese Kamera hat einen Speicherkarten Steckplatz, welcher für Speicherkarten bis zu 32 GB ausgelegt ist. Wenn der Speicherplatz voll ist, werden keine Aufnahmen mehr gespeichert.

- Stellen Sie sicher, dass die Kamera ausgeschaltet ist, wenn Sie die Speicherkarte einlegen.
- Die Speicherkarte muss komplett in dem Steckplatz sein, dieses wird durch ein einrasten gewährleistet.
- Um die Speicherkarte zu entfernen, drücken Sie auf diese und entnehmen Sie die herauspringende Karte.
- Das Datenkabel dient der Übertragung der Aufnahmen auf Ihren Laptop oder PC.
- Der Bildschirm wird nur im SETUP-Modus eingeschaltet, um Menüeinstellungen zu ändern oder vorhandene Fotos anzuzeigen.

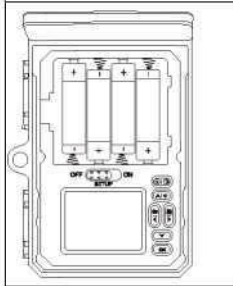
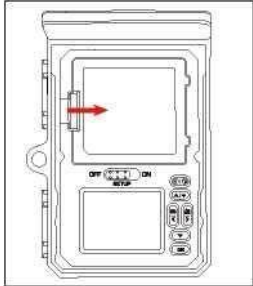


### **Installation Batterie:**

Bitte verwenden Sie 4x AA – Batterien 1,5V ( bitte separat bestellen ).

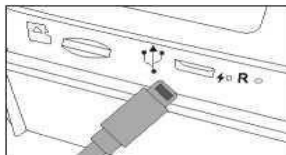
**Hinweis:** Schalten Sie die Kamera immer aus, wenn Sie die Batterien herausnehmen.

Stellen Sie sicher, dass die Batterien richtig eingelegt sind. Durch ein falsches Einlegen der Pole (+/-) wird die Kamera beschädigt.



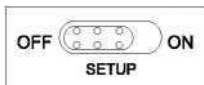
### **Externe Stromversorgung**

Die Kamera kann mit Strom von einem externen Netzteil betrieben werden. Es wird ein 6 V Netzteil mit mindestens 2,0 A benötigt.



### **Modusschalter**

**AUS:** Im AUS-Modus ist die Kamera komplett ausgeschaltet.



**Aufstellen:** Wählen Sie den SETUP-Modus, um Einstellungen anzupassen und Fotos und Videos zu erstellen oder wiederzugeben.

**AN:** Die Kamera wird aktiviert, um automatisch Fotos aufzunehmen (LiveModus).

### **Bedientasten:**

Stellen Sie den Modusschalter auf SETUP und Kamera und Monitor werden eingeschaltet. Über die Bedientasten können nun verschiedene Funktionen aktiviert und Einstellungen geändert werden. Dazu stehen im Anzeigefeld folgende Bedientasten zur Verfügung:


Wwwwwww



## Funktionen der Bedientasten im Standby-Modus:

Im Folgenden werden die Bedientasten im Aufnahmemodus mit nicht beschriebenen aktiviertes Menü.



: Drücken Sie  zweimal, um das Einstellungsmenü zu öffnen.



: Einmal drücken, um den Wiedergabemodus zu starten.



: Nehmen Sie ein Foto oder Video auf oder beenden Sie die Aufnahme.



: WLAN-Hotspot ein-/ausschalten.



: Kapazität der AA-Batterien prüfen



: In den Fotomodus wechseln.



: In den Videomodus wechseln.

## Funktionen der Bedientasten im Replay-Modus



: Lange drücken, um in das Löschen oder Schützen von Video- oder Fotodateien einzusteigen.



Rufen Sie den Wiedergabemodus auf oder verlassen Sie ihn.



Zeigen Sie vorhandene Bilder/Videos rückwärts an und ziehen Sie sie nach oben, um das Foto anzuzeigen.



Zeigen Sie vorhandene Bilder/Videos nach vorne an und ziehen Sie sie nach unten, um das Foto anzuzeigen.



Überspringen Sie das Video.

## Funktionen der Bedientasten in der MENU-Einstellung

Nachfolgend werden die Bedientasten im Wiedergabemodus mit aktiviertem. beschrieben Speisekarte. (Aufnahme- und Wiedergabemodus).



Schließen Sie das Hauptmenü oder ein beliebiges Untermenü, indem Sie die Taste MENU. drücken Taste.



Einen Menüpunkt nach oben verschieben oder Wert um 1 erhöhen.



Einen Menüpunkt nach unten bewegen oder Wert um 1 verringern.



Gehen Sie nach links zur Dateneinstellung.

Gehen Sie nach rechts zur Dateneinstellung.



Ausgewählte Optionen öffnen oder ausgewählte Einstellungen übernehmen.

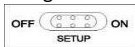
Bestätigen Sie jede Änderung einer Einstellung mit OK. Wenn die Änderung nicht durch Drücken der OK-Taste bestätigt, die neue Einstellung geht beim Verlassen verloren das Menü.

**Einstellungen:** Ändern Sie vor der Verwendung der Wildkamera die Einstellungen nach Bedarf. Schieben Sie den Modusschalter der Kamera in die SETUP-Position, um den Setup-Modus zu starten. Drücken Sie im Foto-



oder Videomodus die MENU-Taste, um das Menü aufzurufen. Nachfolgend sind alle Menüpunkte der Kamera und mögliche Einstellwerte für den Aufnahmemodus aufgelistet. Die Standardeinstellung ist immer fett

hervorgehoben.



## **Modus: Foto, Video, Foto + Video**

Wählen Sie aus, ob bei Bewegungserkennung Fotos oder Videos aufgenommen werden sollen. Im Modus "Foto + Video" nimmt die Kamera zunächst eine festgelegte Anzahl von Fotos vor der Aufnahme eines Videos

### **PIR-Intervall:**

Standardmäßig 30 Sekunden, optional von 5 Sekunden bis 60 Minuten. Wählen Sie die kurze Einrichtungszeit, die die Kamera warten soll, bevor sie auf die sukzessives Auslösen des Hauptsensors, nachdem ein Tier das erste Mal erkannt. Die Kamera nimmt während der Aufnahme keine Bilder oder Videos auf ausgewählten Intervall. Dadurch wird verhindert, dass die Speicherkarte mit unnötige Schüsse.

### **Hinweis:**

Die Intervallzeit ist kurz, die Aufnahmefrequenz der Kamera wäre hoch, und es würde einen hohen Batterieverbrauch geben. Es würde die Nutzungstage der Batterien. Es ist genau das Gegenteil, die Intervallzeit ist lang, wäre ein geringerer Batterieverbrauch um eine lange zu garantieren Zeitverwendung.

## **PIR-Empfindlichkeit: Hoch/ Mittel/ Niedrig**

Zeitraffer: Aus/Ein

Wenn „Ein“ ausgewählt wurde, nimmt die Kamera automatisch Fotos/Videos im gewählten Zeitintervall, egal ob oder nicht der PIR-Sensor eine Bewegung erkannt hat oder nicht. Dies ist nützlich zum Beobachten Kaltblüter z.B. Schlangen oder Pflanzen öffnen sich usw. Sobald die Einstellung „Ein“ durch Drücken der OK-Taste bestätigt wurde, Sie können die Intervallzeit eingeben, nach der Fotos/Videos aufgenommen werden sollen

### **Loop-Aufnahmen: Ein/Aus**

Wenn Sie Ein wählen, löscht die Kamera die frühesten Bilder oder Videos nach dem TF-Karte ist voll.

### **IR-LED: Auto/ Mittel/ / Niedrig/**

Aus Stellen Sie die Helligkeit der Infrarot-LEDs ein.

### **Low Bat Night Shot: Keine IR-LED / keine Schließung**

Keine IR-LED: Die Kamera nimmt Fotos und Videos auf, ohne IR zu öffnen LEDs in der Nacht, wenn die Batterie ziemlich schwach ist. Kein Schließen: Die Kamera nimmt nachts keine Fotos und Videos auf, wenn der Akku ist ziemlich schwach

### **Überwachungszeitraum: Aus/Ein**

Stellen Sie den Timer auf "Ein", wenn die Kamera nur innerhalb einer bestimmten Zeit aktiv sein soll. Nachdem „Ein“ mit der OK-Taste bestätigt wurde, wird die Start- und Endzeit kann eingestellt werden. Wenn die Startzeit beispielsweise auf 18:35 Uhr und die Endzeit auf 8:25 Uhr eingestellt ist Uhr, die Kamera ist von 18:35 Uhr des aktuellen Tages bis zum 8:25 Uhr des Folgetages. Die Kamera wird nicht ausgelöst und wird außerhalb dieses Zeitraums keine Fotos oder Videos aufnehmen.



### **Bildgröße:**

30M: (7392x4160); 24M: (6544x3680); 20M: (5888x3312); 16M: (5376 x 3024); 12M: (4608x2592); 8M: (3840x2160); 4M: (2560x1440); 2M: (1920x1088)

Wählen Sie die gewünschte Auflösung für Fotos. Wir empfehlen die Auflösung 8M. Eine höhere Auflösung erzeugt eine etwas bessere Fotoqualität, aber Ergebnisse in größeren Dateien, die mehr Platz auf der Speicherkarte benötigen. 30M, 24M, 20M, 16M, 12M Auflösungen werden durch Interpolation erzeugt, die sich auch auswirken kann Qualität.

**Bild Nr.:** 1P, 2P, 3P, 4P, 5P, 6P, 7P, 8P, 9P, 10P. Wählen Sie die Anzahl der Fotos aus, die nacheinander aufgenommen werden sollen, wenn die Kamera wird im Fotomodus ausgelöst. Beachten Sie auch den Parameter Intervall!

**Shutter speed:** 1/15, 1/20, 1/30



**Auflösung:** 2K (2560 x 1440 30fps); 1296P (2304 x 1296 30fps); 1080P (1920 x 1080 30fps); 720P (1280 x 720 30fps); 480P (848 x 480 30fps); 368P (640 x 368 30fps) Wählen Sie die gewünschte Videoauflösung aus. Eine höhere Auflösung erzeugt Videos mit höherer Qualität, führt jedoch zu größeren Dateien benötigt mehr Platz auf der Speicherkarte.

**Videolänge:** • Audio aufnehmen: O /On Standardmäßig 10 Sekunden, optional 5 Sekunden ~ 180 Sekunden Legen Sie die Dauer einer

Videoaufnahme fest, wenn die Kamera ausgelöst wird automatisch. Der Aufnahmezeitraum für Videos ist im SETUP nicht begrenzt Modus.

**Audio aufnehmen:** Aus / Ein



**Sprache:** Wählen Sie die gewünschte Menüsprache Folgende Sprachen stehen zur Verfügung: Englisch, Deutsch, Französisch, Spanisch, Chinesisch usw.

**Standardeinstellung (Zurücksetzen auf Werkseinstellungen):**

Abbrechen/OK Drücken Sie „OK“, um die Kameraeinstellungen auf die Standardwerte zurückzusetzen und zu bestätigen die Auswahl durch Drücken der OK-Taste.

**Format: Abbrechen/OK**

Alle Dateien werden durch Formatieren der Speicherkarte gelöscht. Drücken Sie die OK-Taste und Bestätigen Sie die Formatierung mit "OK". Wir empfehlen, die Speicherkarte zu formatieren, wenn sie bereits in anderen Geräten oder wenn es sich um eine neue Karte handelt. Achtung: Stellen Sie sicher, dass noch benötigte Dateien vor dem Formatierung!

**Datum / Uhrzeit:** Datum und Uhrzeit einstellen.

**AA-Batterie:** Überprüfen Sie die Kapazität der AA-Batterien.

**Zeitformat:** 12 Stunden/ 24 Stunden

**Datumsstempel: Ein/Aus**

Wählen Sie "EIN", um Datum, Uhrzeit, Temperatur, Batterieprozensatz und . auszudrucken Mondphase auf jedem Foto oder Video. Wählen Sie andernfalls "Aus". **Signalton:** Ein/Aus

**Kameraname:** 2K WIFI CAM Sie können eine Kombination aus 10 Ziffern und 26 Buchstaben verwenden, um die Standort auf den Fotos und Videos.

Bei Verwendung mehrerer Kameras macht dies Es ist einfacher, den Standort beim Anzeigen von Fotos und Videos zu identifizieren.

**Passworteinstellung:** Aus/Ein Geben Sie nach Auswahl von "Ein" ein vierstelliges Passwort ein, um Ihre Kamera zu schützen gegen unbefugten Zugriff. Dieses Passwort muss bei jedem Einschalten der Kamera im SETUPModus, bevor die Kamera verwendet werden kann.

**Wenn Sie Ihr Passwort vergessen haben, entsperren Sie die Kamera bitte mit dem Passwort "OFFEN".**

**Bluetooth: Aus/Ein**

**WLAN-SSID:** 2K WIFI CAM-\*\*\*\* Sie können eine Kombination aus 10 Ziffern und 26 Buchstaben verwenden, um die Standort auf den Fotos und Videos. Bei Verwendung mehrerer Kameras macht dies Es ist einfacher, den Standort beim Anzeigen von Fotos und Videos zu identifizieren.

**WLAN-Passwort:** Standard 12345678

**Auto WiFi Off:** 1Minute, 2Minuten, 3Minuten Wenn die Kamera den WLAN-Hotspot einschaltet, das Telefon jedoch keine Verbindung herstellt der WiFi-Hotspot innerhalb der ausgewählten Zeit erfolgreich, dann wird der WiFi-Hotspot wird automatisch getrennt und die Kamera kehrt in den SETUP-Modus oder ON zurück Modus.

**Automatische Abschaltung:** 3 Min./5 Min./10 Min./Aus Wenn länger als die ausgewählte Zeit keine Bedienung erfolgt, wird die Kamera im SETUPModus automatisch ausschalten.

**Hintergrundbeleuchtung:** 1 Minute, 3 Minuten, 5 Minuten, Aus Der LCDMonitor würde sich nach der eingestellten Zeit automatisch ausschalten.

**Version:** Sie können die Softwareversion überprüfen.

## **Mcu FW-Update**

**Im Wiedergabemodus steht im Menü die Option Löschen und Schützen zur Verfügung.**

**Löschen:** Wählen Sie die Option „Löschen“, um einzelne oder alle Fotos und Videos von der Speicherkarte zu entfernen und so Platz für neue Fotos und Videos zu schaffen.

**Aktuelles löschen:** Mit dieser Option können Sie einzelne Fotos löschen und Videos. Nach Auswahl der Option durch Drücken der OK-Taste wird das Foto und zu löschendes Video wird angezeigt. Bestätigen Sie das Löschen mit „Ja“ und Bestätigen der Auswahl durch Drücken der OK-Taste. Um das zu beenden Löschvorgang, wählen Sie „Nein“ und bestätigen Sie mit OK.

**Alle löschen:** Wählen Sie die Option „Alle“, um alle Fotos und Videos auf Ihrem . zu löschen Speicherkarte. Um das Löschen aller Ihrer Fotos und Videos zu bestätigen, wählen Sie „Ja“ und drücken Sie die OK-Taste. Wählen Sie „Nein“, um das Löschen zu unterbrechen Betrieb.

**Schützen:** Aktuelles sperren/ Aktuelles entsperren/ Alle sperren/ Alle entsperren.

## **WLAN-APP-Verbindung**

Bevor Sie die WLAN-Funktion verwenden, laden Sie bitte die APP herunter und installieren Sie sie "Game Camera Pro" bei Google Play und im APP Store. Oder du kannst direkt Scannen Sie den untenstehenden QR-Code, um die APP herunterzuladen und entsprechend zu installieren



iOS



Android

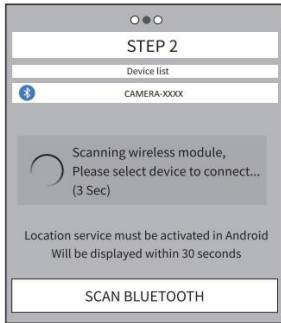
### **Verbinden Sie das Bluetooth**

Schieben Sie den Modusschalter der Kamera in die Position TEST oder ON und drehen Sie dann Klicken Sie auf dem Mobiltelefon auf die APP und geben Sie SCHRITT 1 ein, wie in der folgenden Abbildung.

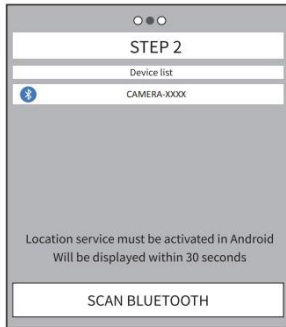


- 1- Klicken Sie, um "LOCAL ALBUM" einzugeben, Benutzer können die Bilder anzeigen, teilen, bearbeiten oder Videos, die sie vorher herunterladen.
- 2- Klicken Sie auf „TURN ON BLUETOOTH“ und schalten Sie Bluetooth entsprechend ein die Aufforderung der APP.

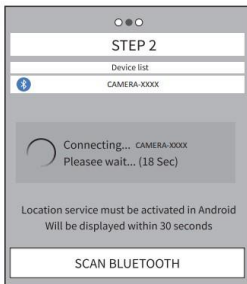





- 3- Die APP wird „STEP2“ eingeben und automatisch BluetoothGerät selbst suchen, wie in der Abbildung unten gezeigt



- 4- Klicken Sie auf das entsprechende Bluetooth-Gerät, die APP verbindet sich mit der Kamera Bluetooth. Das Mobiltelefon öffnet das Fenster „Connecting...\*\*\* Warten Sie mal...“. Nach erfolgreicher Verbindung würde die APP in die „STEP3“, und dann passt die Bluetooth-Kamera der Kamera erfolgreich mit dem Mobiltelefon zusammen Bluetooth-Telefon.



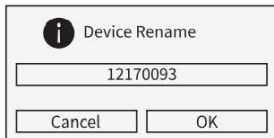
Im SETUP-Modus kann sich der Benutzer direkt mit der APP verbinden, wenn der Benutzer die Bluetooth-Funktion nicht nutzen möchte, einfach direkt auf  drücken -Taste an der Kamera, um den WLAN-Hotspot zu öffnen. Und drücken Sie „Überspringen“ im APP zum Aufrufen der WLAN-Schnittstelle.

### WiFi Verbindung

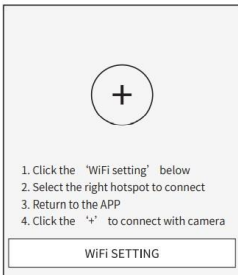
Wenn die Bluetooth-Verbindung erfolgreich war, würde die APP „SCHRITT 3“ eingeben wie unten gezeigt diagramm



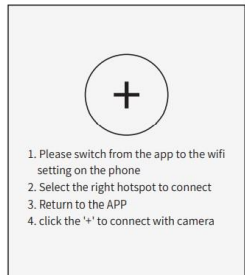
Klicken Sie auf „RENAME BLUETOOTH“, der Benutzer kann das Bluetooth-Gerät ändern entsprechend den eigenen Bedürfnissen benennen, nach der Änderung auf „OK“ klicken klicken und speichern. Details wie unten gezeigtes Diagramm:



Click “TURN ON WiFi”, after 5s countdown, it would jump to the interface of “WiFi SETTING”, details as below shown diagram:



Android

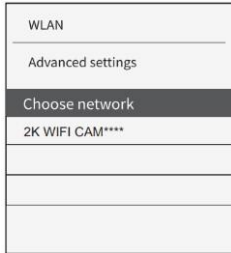


iOS

Wenn die Kamera den Befehl erhält, WLAN einzuschalten, würde der Hotspot wie unten gezeigt einschalten.



Führen Sie die Schritte 1 bis 4 nach der Benutzeroberfläche aus. A.  
Öffnen Sie das WLAN im Telefon.



- B. Verbinden Sie sich mit dem richtigen WLAN-Hotspot, das anfängliche Passwort lautet 12345678.



Nach erfolgreicher Verbindung wird die Schnittstellenanzeige in der Kamera wie folgt angezeigt gezeigt:

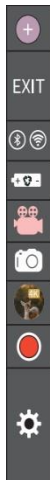
WiFi Connected  
Mac: d8c7714fffc9  
Press UP to Disconnect

- C. Kehren Sie nach erfolgreicher WLAN-Verbindung zur APP zurück und dann APP automatisch mit der Kamera verbinden oder auf „+“ klicken, um eine manuelle Verbindung herzustellen. Wenn die APP und die Kamera erfolgreich verbunden sind, wird die Schnittstelle wie folgt angezeigt gezeigt:



In der APP-Schnittstelle funktioniert das Symbol wie folgt.





Die Verbindung zwischen Kamera und Handy

Schalten Sie die APP aus, das Mobiltelefon trennt die Verbindung zur Kamera und die Kamera wechselt in den SETUP- oder ON-Modus.

Die Anzeige des Signalstärkeindikators.

Batteriestandsanzeige der Kamera.

In den Videomodus wechseln.

Wechseln Sie in den Fotoaufnahmemodus.

Überprüfen Sie Bilder oder Videos in der Kamera.


Nehmen Sie Videos und Fotos per APP auf und speichern Sie sie in der Kamera.

Einstellungsfunktion für das Kamerasystem. Hinweis: Diese Einstellungsfunktion ist mit der Kamera synchronisiert Systemeinstellungsfunktion. Es erkennt durch den Weg von kabellos.



Symbol für Solarladung.

Photo&Video resolution

Klicken Sie auf das Symbol  um die Bilderübersicht zu öffnen, wie unten im Diagramm gezeigt.




Wählen Sie das herunterzuladende Bild oder Video aus und drücken Sie die Taste um Dateien auf dem Handy zu speichern.

Drücken Sie dieses Symbol, um die ausgewählten Bilder oder Videos zu löschen. Nach die Bilder oder Videos werden gelöscht, die Dateien konnten nicht wiederhergestellt werden, bitte seien Sie vorsichtig.

Wählen Sie alle Dateien aus

Toggle Switch, the switch between picture and video.

Klicken Sie auf das Symbol,  um die Menüeinstellung aufzurufen, wie unten im Diagramm gezeigt.

< Setting	
Mode	Photo>
Image Size	8M>
Sampling(valid in 'ON' mode)	1 Photo>
Resolution	2K P30>
Record Time(valid in 'ON' mde)	00:10>
Record Audio	On>
PIR Interval	00:30>
IR LED	Auto>
PIR Sensitivity	Med>
Cyclic Save	Off>
IR LED	Auto>

## WLAN beenden

1. Drücken Sie die WiFi-Taste in der Kamera, um das WiFi zu beenden, dann wird die Kamera automatisch in den SETUP- oder ON-Modus zurückkehren.
2. Klicken Sie in der APP auf „EXIT“, um das WLAN zu trennen, dann wird die Kamera auch automatisch in den SETUP- oder ON-Modus zurückkehren.
3. Wenn das Telefon mehr als 15 m von der Kamera entfernt ist, wird das WiFi Hotspot im Telefon wird nach "Auto WiFi Off" automatisch getrennt  
Zeit beendet die Kamera automatisch die WLAN-Funktion und kehrt zu SETUP . zurück Modus oder EIN-Modus.

### **Spezifikationen:**

Bildsensor: 30 Mega Pixels

Max. IR Abstand: 20 Meter

LCD Bildschirm: (2.0") 320 x 240 RGB TFT-LCD Farbe Bildschirm

Unterstützter Speicher: TF Karte bis zu (256GB)

Bildgröße: 30M, 24M, 20M, 16M, 12M, 8M, 4M, 2M

Videogröße: 4K/30fps, 2K/30fps, 1296P/30fps, 1080P/30fps,  
720P/30fps, 480P/30fps, 368P/30fps

Triggerzeit: Die schnellste Reichweite 0.4~0.3 Sekunden.

Trigger-Intervall: 10 Sekunden - 60 Minuten (einstellbar)

Videolänger: 5 Sekunden - 3Min (einstellbar) Kamera+Video:

Mit Foto und Videofunktion.

Speicherformat: Bilder: JPEG, Video: MPEG - 4 (H.264)

WIFI: 2.4~2.5Ghz 802.11 b/g (bis zu 150Mbps)

Bluetooth 5.0: 2.4Ghz ISM Frequenz

Unterstützte Sprachen: Englisch / Chinesisch / Französisch/ Deutsch  
/ Poljski / Magyar / Slowenisch / Spanisch / Portugiesisch /  
Italienisch / Niederländisch / japanisch / Dänisch.

Energieversorgung: Solar Panel (4400mAh Li.Batterien) + 4x AA-Alkali-  
Batterien (bitte separat bestellen) Standby

Zeit: bis zu 18 Monaten.

Schnittstelle: Mini USB 2.0 Maße:

143 x 107 x 95mm.

Gewicht: 435g (ohne Batterien).

Lieferumfang: 1x Wildkamera 1x USB Kabel

1x Befestigungsgurt 1x Bedienungsanleitung

### **Gerät ausschalten:**

Um die Wildkamera auszuschalten bringen Sie den Netzschalter in die Position OFF.

Warnung: Bei längerer Betriebspause, empfehlen wir die Batterien aus der Kamera zu entfernen. Um eine Beschädigung der Kamera durch auslaufende Batteriesäure zu verhindern.

Achtung! Entnehmen Sie keine Batterien bei laufendem Betrieb. Ein derartiges Entnehmen der Batterie kann die Kamera beschädigen und führt zum Erlöschen der Garantie.

Bei Rückfragen steht Ihnen unsere Kundenbetreuung gerne zur Verfügung!  
Ihr Askari Team!

Askari Sport GmbH – Ludwig-Erhard-Str. 4 – 59348 Lüdinghausen –  
02591 950 50

Eine entsprechende Konformitätserklärung finden  
Sie unter [www.jagd.de](http://www.jagd.de)

